

AIR/WING 取扱説明書

本書はファームウェアバージョン1.222.006に基づいて作られています。ファームウェアのアップデートがあった場合、機能・操作方法・画面表示などが異なる可能性があります。最新版の取扱説明書および本体ファームウェアは、株式会社INBYTEのホームページ(www.inbyte.jp)をご参照ください。

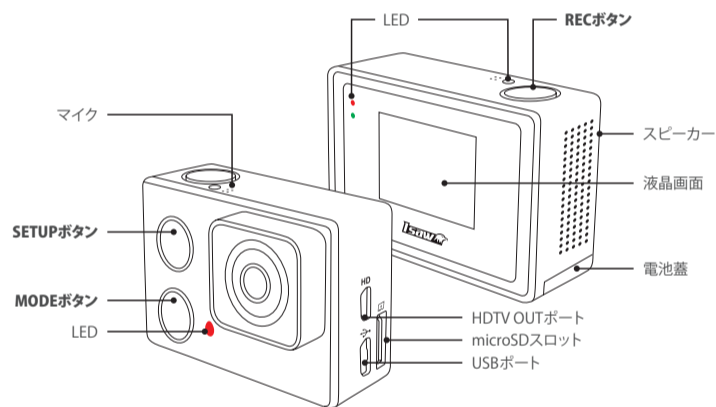


製品の仕様

製品名	ISAW WING / ISAW AIR
外寸・重量	41×59×22mm 69g (バッテリー含む)
センサー	300万画素DigitalCMOSセンサー
レンズ	精密F2.2レンズ
最大画角	150°
マイク・スピーカー	内蔵
WiFi	内蔵
液晶画面	1.5インチ (本体背面に搭載)
microHDMI機能	ライブ・設定・再生
電池	リチウムイオン充電電池 1,000mAh
連続稼働時間	約100分 (設定・環境により大きく異なります)
充電時間	約150分 (USBケーブル使用時)
TELECOM認証番号	AIR:211-150907 WING:211-150907

MN_ISAW_AIRWING_JA100

カメラ本体の各部名称

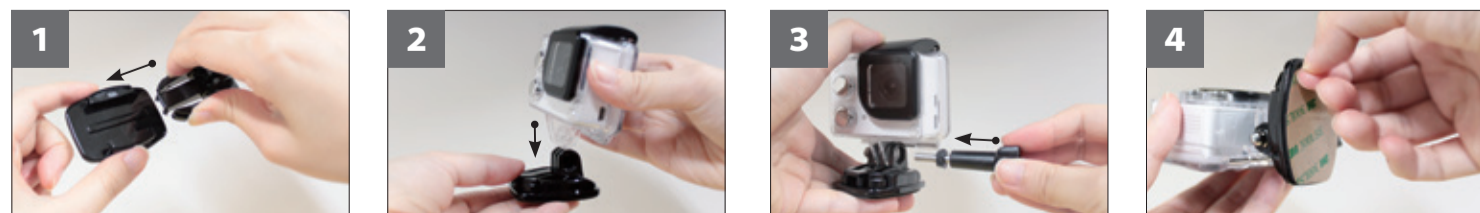


簡易フレームを使用する



左図のように、カメラを簡易フレームへしっかりと押し込みます。ハンドグリップを使用する場合は、右図のように簡易フレームの接続部分にハンドグリップを差し込み、固定ネジを通してしっかりと留めます。
※強い衝撃を加えたり、激しく振ったりしないでください。

マウントとカメラを接続する



コネクタの差し込み構造を押し、マウントの溝部分にセットします。カチッと音がするまでしっかりと押し込んでください。

防水ケースをショートコネクタに差し込みます。

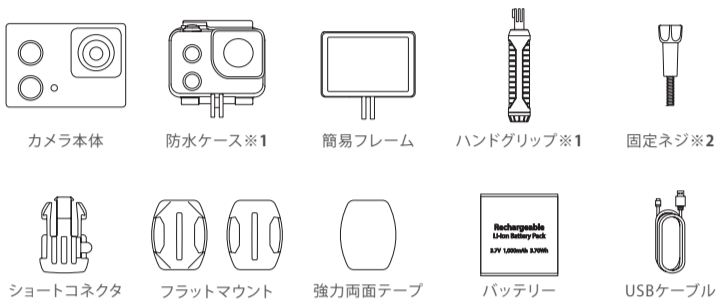
はじめにお読みください

- ▶ 本書では、ISAWアクションカメラの機能と操作方法についてご案内しています。製品に関する重大な注意事項や、正しい取り扱い方法についても記載されておりますので、ご利用の前に必ずご一読ください。また、お読みになった後は大切に保管してください。
- ▶ 本製品の使用によって生じたいかなる事態についても弊社では責任を負いかねます。
- ▶ 特に記載のない場合、操作方法の説明は、初期設定に基づいています。
- ▶ 製品の仕様や外観、本書の内容などは、予告なく変更となる場合があります。
- ▶ 本書に記載されている液晶画面は、実物とは異なる場合があります。
- ▶ 本製品を分解または改造しないでください。
- ▶ 損傷または改造したケーブルと本製品を接続しないでください。

防水ケースについて

- ▶ 使用前に、防水ケースに破損がないことをご確認ください。ゴムパッキン部分に汚れ・付着物・劣化などがある場合には、防水性が損なわれ、カメラを破損する恐れがあります。
- ▶ 防水ケースを着脱する際は、ロック構造に手指を挟まないようご注意ください。
- ▶ 使用後はカメラを取り出し、真水で洗浄してから保管してください。

パッケージ内容



- ※1 防水ケースとハンドグリップは ISAW AIRには付属していません。
- ※2 固定ネジはAIRは1本、WINGは2本付属しています。
- ※3 各マウントの裏面には両面テープが貼付されています。

取扱説明書(本書)

基本の画面とボタンの動作



- ▶ 本製品を高い湿度または引火性液体や可燃性ガスにさらされるおそれのある場所で使用しないでください。
- ▶ 締め切った車内または直射日光の下など、高温になる場所に本製品を放置・保管しないでください。
- ▶ 金属や可燃性物質がカードスロットや各種ポートに入らないようにしてください。
- ▶ ぬれた手で本製品を操作したり、水やワックスなどを直接かけないでください。
- ▶ 本体やレンズに過度の力をかけないでください。
- ▶ 長時間使用すると本体が高温になる場合があります。やけどにご注意ください。
- ▶ お子さまの手の届くところに本製品を放置しないでください。

簡易フレームについて

- ▶ 簡易フレームは、強い衝撃や水・埃の多い環境での使用を想定されていません。安定した場所への設置など、安全な環境でご利用ください。
- ▶ 使用前に破損がないことをご確認ください。
- ▶ 強い衝撃の想定される場面では使用しないでください。

アクセサリの概要

- ◆ケース・フレーム
防水ケースは、水や埃が多い場所や、激しい運動での使用に適しています。
簡易フレームは、安定した場所へ設置する際などに使用します。強い衝撃の想定される場面では使用しないでください。
- ◆マウントとコネクタ
マウントは、ボードやヘルメットなど各種器具への取り付けに使用します。マウントを使用する際は、ケース(フレーム)・コネクタ・固定ネジを組み合わせて取り付ける必要があります。

◆各ボタンの動作表

		RECボタン	SETUPボタン	MODEボタン
ライブ画面	項目一覧	録音の開始/停止(ビデオ) 静止画を撮影(フォト) 電源のオン/オフ	設定メニューを表示	モード切替 WiFi機能のオン/オフ
	変更画面	変更画面を表示 電源のオン/オフ	カーソル移動(上) ライブ画面へ戻る	カーソル移動(下) カテゴリ切替 カーソル移動(下)
	決定	決定	カーソル移動(上)	項目一覧に戻る
再生モード	再生中	再生 電源のオン/オフ	次のファイル データを削除する	モード切替 前のファイル
	再生一時停止	再生一時停止	早送り	早戻し
	電源のオン/オフ	電源のオン/オフ	選択画面へ戻る	選択画面へ戻る

防水ケースを使用する



ケース上部のロック構造を引き起こします。
※ロック構造を引き起こす際は、爪や指を挟まれないようご注意ください。

バックドアの『つめ』部分にかかっている留め具を外し、ケースを開けます。

ケースにカメラを入れ、バックドアを閉じて留め具を下ろします。
※爪や指を挟まれないようご注意ください。

防水ケースのお手入れについて

- ▶ 防水ケースをご利用になった後は、必ずカメラを取り出し、別個に保管してください。
- ▶ 防水ケースはしっかり洗浄し、水分を拭き取って保存してください。洗浄・乾燥をせずに放置すると製品の故障・破損の原因となります。
- ▶ バックドアのゴムパッキンは取り外して洗浄することができます。再度取り付ける際は、異物が入り込まないようにご注意ください。防水性能が失われ、カメラが破損するおそれがあります。

充電する

製品をご使用になる前にバッテリーを充電してください。また、製品を使用していて充電が少なくなったり、充電が切れてしまった場合には、同様の手順で充電を行ってください。

1. カメラの電池蓋を開けてバッテリーを入れ、電池蓋を閉じます。
2. カメラとパソコンのUSBポートを、付属のUSBケーブルで接続します。カメラの青いLEDが点灯し、充電が開始されます。
3. 青いLEDが点灯すると、充電完了です。充電が空になった状態から満充電までは約150分かかります。

マウント底面の両面テープから剥離紙を剥がし、取り付けたい器具にしっかりと貼りつけます。
※取付面に汚れがないようにしてください。

使用方法

◆ステータスアイコンの表示

本体起動後の画面にはライブプレビューとステータスアイコンが表示されます。



📷 フォトモード

- RECボタンを押すと静止画を撮影します。

- 撮影オプションでタイムラプスを設定している場合は、**RECボタン**で撮影を開始し、もう一度ボタンを押すことで撮影を停止します。

▶ 再生モード

- 再生モードに切り替えると、ファイルの『選択画面』に入ります。再生するファイルを決めると『再生画面』に移ります。

		ボタンを押す		ボタンを長押しする
選択画面		ファイルを再生		次のファイル
		電源オフ		ファイル削除※
再生画面		再生 / 一時停止 / 等倍速		選択画面へ戻る
		早送り		早戻し
		選択画面へ戻る		選択画面へ戻る

※液晶画面に『Delete?』と表示された後、RECボタンを押すとファイルを削除し、他のボタンを押すとキャンセルします。

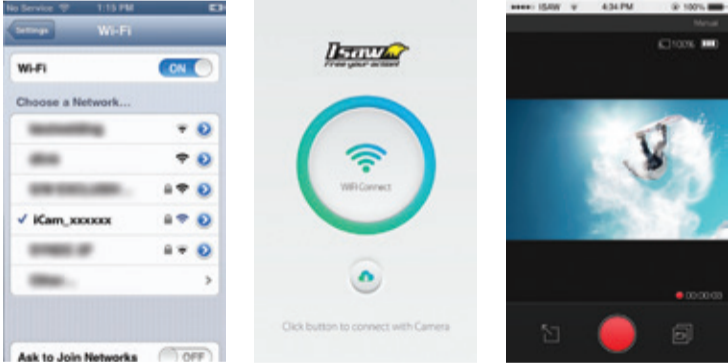
◆設定メニュー：Video

項目名	設定内容	設定内容の説明
Resolution	動画の解像度	動画の解像度とフレームレートを設定します。
Time lapse	タイムラプス機能	設定時間ごとに画像を撮影し、それらを繋げることで動画を作成する機能です。
Loop Rec.	ループ機能	録画開始後、設定した長さのファイルを生成し続けます。microSDカードの容量を超過する場合は、古いファイルから順に削除し、新しいファイルを保存します。
Auto start	自動録画開始機能	電源がオンになった後、設定秒数の経過後に自動で録画を開始する機能です。
Sound	録音機能	録画の際、音声も同時に記録する機能です。
Color Filters	カラーフィルター	録画映像の色味を調整する機能です。Vivid (鮮やか)、Natural (自然)、Sepia (セピア)、Black&White (モノクロ) から選択して使用することができます。
Time Stamp	タイムスタンプ	カメラの日時設定の情報を録画映像上に埋め込みます。

◆設定メニュー：Photo

項目名	設定内容	設定内容の説明
Resolution	静止画の解像度	静止画の解像度とフレームレートを設定します。
Mode	撮影設定	静止画を撮影する際のおプションです。いずれか1つを選択して使用できます。『Manual』は特殊な設定を使用せず撮影します。『Time lapse』はRECボタンを押下してから再度押下するまでの間、設定時間ごとに静止画を撮影します。『Burst』はRECボタンを押下すると静止画を連続撮影(10枚)します。





◆スマートフォンとカメラの接続

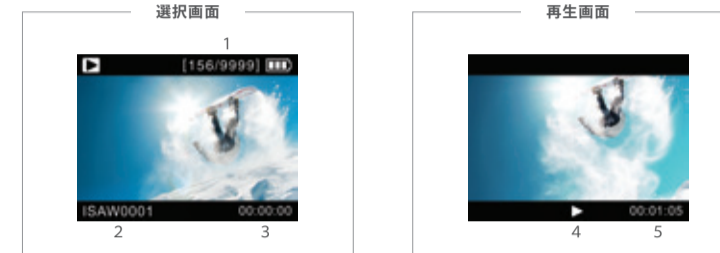


ISAW専用の無料アプリ『ISAW VIEWER II』では、WiFi機能によってスマートフォンからカメラを操作することができます。

保証規定

- 本書の注意にしがたい正常に使用した場合に限り、お買い上げの日より1年間無償で修理または交換いたします。修理または交換の必要が生じた場合は、製品に保証書を添えて、お買い上げのお店もしくは当社へご持参いただくか、ご郵送ください。
- 修理または交換のご依頼で、ご持参およびお持ち帰りが必要な交通費、または送付いただく際の送料および諸経費につきましては、お客様がご負担いただきますようお願い致します。郵送の場合、適切な梱包の上、紛失等を避けるため簡易書留をご利用ください。
- 修理または交換の際、製品の取り外し・取り付け等の工賃は、お客様がご負担いただきますようお願い致します。
- 保証期間内であっても以下の場合には有償修理となります。
 - 誤用、乱用および取り扱いの不注意による故障
 - 火災、地震、水害および盗難等の災害による故障または紛失
 - 許可を得ていない不当な改造や修理による故障や損傷
 - 使用中に生じたキズ等の外観上の変化
 - 消耗品および付属品の故障、損傷または紛失
 - 電池の液もれによる故障、損傷
 - 保証書の提示がない場合および必要事項（お買い上げ日、販売店名等）の記入がない場合
 - 防水ケースの破損による水没・浸水
 - マウントの破損によるカメラの紛失
- 以下の内容については保証いたしかねますのでご了承ください。
 - 記録されたデータ
 - 発生した事故の損害
- 保証書は日本国内においてのみ有効です。いかなる場合においても保証書の再発行はいたしかねますので、大切に保管してください。

アイコン名	アイコンの説明
1 モード	現在の撮影モードを表します。  ビデオモード  フォトモード  再生モード
2 WiFi	WiFi接続中はステータスアイコンが表示されます。  WiFi接続中
3 メモリ残量	microSDカードの空き容量を表します。 100%が最も空きのある状態を表します。
4 バッテリー	バッテリー残量を表示します。
5 解像度	現在設定されている撮影の解像度を表示します。
6 撮影設定	TL (タイムラプス) 設定になっている場合に表されます。
7 撮影時間	現在までの累積撮影時間(タイムラプスフォトの場合は累計枚数)を表示します。



アイコン名	アイコンの説明
1 ファイル数	ファイル数を表示します。(現在のファイル／総ファイル数)
2 ファイル名	現在選択されているファイルの名前を表示します。
3 ファイル長さ	ビデオファイルの場合、ファイルの長さを表示します。
4 コントロール	ファイルの操作状態を表示します。(動画ファイルのみ)
5 再生時間	ファイルの現在の再生時間を表示します。(動画ファイルのみ)

Self timer	セルフタイマー	RECボタンを押した後、設定時間後に静止画を撮影します。
Color Filters	カラーフィルター	静止画の色味を調整する機能です。Vivid (鮮やか)、Natural (自然)、Sepia (セピア)、Black&White (モノクロ) から選択して使用することができます。
Time Stamp	タイムスタンプ	カメラの日時設定の情報を録画映像上に埋め込みます。

◆設定メニュー：My Tune

項目名	設定内容	設定内容の説明
My Tune	My Tuneの反映	Onにすると、設定したMy Tuneの内容を反映して撮影します。Offにした場合は、カメラが自動で数値を決定して撮影します。
Sharpness	シャープネス	撮影映像の輪郭を調整する機能です。
Exposure	露出	露出補正の値を設定します。
ISO	感度	撮影感度の値を設定します。
AE Metering	AE測光	測光方式を設定します。
White balance	ホワイトバランス	色温度の設定を行います。
WDR	ワイドダイナミックレンジ	明暗差が大きい被写体に対する補正機能を設定します。

アプリをダウンロードする

- iOS6.0またはAndroid OS Jelly Bean以上のスマートフォンをご利用ください。
- App StoreまたはGoogle Play StoreでISAW専用の無料アプリ『ISAW VIEWER II』を検索し、ダウンロードします。

カメラとスマートフォンを接続する

- MODEボタンを長押し**して、カメラのWiFi機能をオンにします。
- スマートフォンのWiFi設定画面にアクセスし、表示されたネットワークの中から『iCAM_(カメラごとに割り振られた数字)』に接続します。初期設定のパスワードは『1234567890』です。
- スマートフォンのISAW VIEWER IIを起動します。
- WiFi接続の完了後、ISAW VIEWER IIの『WiFi Connect』ボタンを押してカメラの操作を開始します。

※ アプリのアップデートを行う際は、カメラ本体のファームウェア更新がないかあわせてご確認ください。本体ファームウェアが最新でない場合、アプリとの接続が行えない場合があります。本体ファームウェアの更新情報は株式会社INBYTEのホームページ (http://inbyte.jp) から確認することができます。

◆電源をオンにする

- 製品を初めて使用する場合は先にバッテリーを充電してください。
- バッテリーとmicroSDカードをカメラに入れます。
- RECボタンを長押し(約2秒)**します。
- カメラの電源がオンになり、液晶画面にライブプレビューが表示されます。

◆モードを変更する

- ライブ画面または再生モード選択画面で**MODEボタン**を押します。
- モードが切り替わります。(ビデオ⇒フォト⇒再生)

📷 ビデオモード

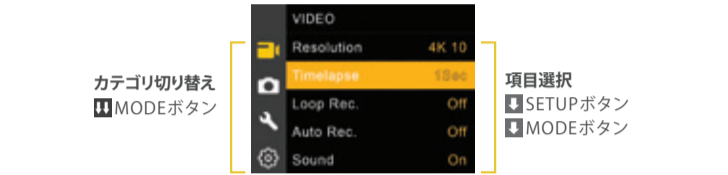
- **RECボタン**を押すと録画を開始／停止します。

- 録画中は録画累計時間が液晶画面に表示されます。

◆設定メニュー

設定メニューからは**基本設定**・**詳細設定**を変更することができます。

- カメラの電源をオンにし、**SETUPボタン**を押します。設定メニューは4つのカテゴリ (Video、Photo、MyTune、Settings) に分けられています。



- MODEボタンを長押し**して、カテゴリを切り替えます。
- SETUPボタン**／**MODEボタン**を押し、カテゴリ内で変更したい項目に合わせます。
- RECボタン**を押して項目の変更候補を表示します。
- SETUPボタン**／**MODEボタン**を押して変換候補を選択し、**RECボタン**で決定します。(変更をキャンセルして戻る場合は**SETUPを長押し**します)
- 設定メニューから戻る場合は、**SETUPボタンを長押し**します。

◆設定メニュー：Settings

項目名	設定内容	設定内容の説明
Mirror Flip	OSD上下反転	メニューやステータスアイコンなどの表示を上下に反転する機能です。カメラの向きを変えて撮影する際に使用します。
Power off	自動電源オフ	設定時間の経過後、自動で電源をオフにする機能です。
LCD off	液晶画面オフ	設定時間の経過後、自動で液晶画面を消灯する機能です。
LED	LED	カメラ本体のLEDを点灯させる機能です。offにすると、撮影中などでもLEDが点灯しなくなります。
Beep	操作音	操作音について設定する機能です。offにすると、モード切り替えなどの際に再生される操作音が消音されます。(再生モードで動画再生した時の音は消音されせん)
TV	出力時の映像規格	テレビと接続した際に使用する映像規格を設定します。日本でご利用になる場合は、基本的にNTSCをご利用ください。
Delete all	ファイルの全消去	microSDカードの録画ファイルをすべて削除します。削除されるのはDCIMフォルダに保存されているファイルのみです。『Confirm』で実行し『Cancel』で中止します。
Format	SDフォーマット	microSDカードをフォーマットします。全てのファイルが削除されますのでご注意ください。『Confirm』で実行し『Cancel』で中止します。
Default	デフォルトに戻す	カメラの全ての設定を初期設定に戻します。
Time	日時設定	現在日時を設定します。
Language	言語	メニュー画面などで表示される言語を4ヶ国語の中から設定します。
Information	情報	現在のファームウェアバージョンです。

◆パソコンにデータを移す

- カメラの電源が入っていることと、microSDカードがセットされていることを確認し、付属のUSBケーブルでパソコンのUSBポートと接続します。
- パソコンに表示される自動再生ウィンドウから『フォルダを開いてファイルを表示』を選択し、microSDカードの中身を表示します。
- 録画データはmicroSDカード内の『DCIM』フォルダに入っています。必要なデータを選び、パソコンにコピーしてください。

◆アップデートファイルの適用方法

- カメラからmicroSDカードを取り出してパソコン側で読み込み、表示される自動再生ウィンドウから『フォルダを開いてファイルを表示』を選択します。
- 株式会社INBYTEのホームページ (www.inbyte.jp) からアップデートファイルをダウンロードし、圧縮されている場合は解凍して、表示されたフォルダ (microSDのルートフォルダ) の中にコピーします。
- アップデートファイルをコピーしたmicroSDカードをカメラに入れます。充電が十分な状態でカメラの電源を入れ、アップデート完了までは電源を切らずにお待ちください。

	株式会社INBYTE (インバイト) 〒105-0013 東京都港区浜松町1-17-4 第2丸芝ビル2F
メールアドレス	admin@inbyte.jp
ホームページ	http://inbyte.jp
電話番号	03-6809-1702 平日 10:30～18:00(当社指定休業日を除く)
<div style="border: 1px dashed black; padding: 5px;"> <ul style="list-style-type: none"> ▶ 本製品に関するお問い合わせ・サポートは、日本国内限定とさせていただきます。 ▶ 通話中の場合、時間をおいてお掛け直していただきますようお願い申し上げます。 ▶ 年末年始などサポートセンターが休業日の場合、ご対応できない場合がございます。 </div>	